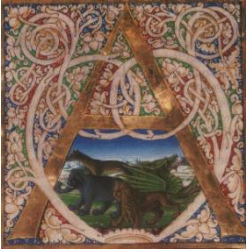


De la force du dragon à la Sagesse du Sphinx

Imaginez un instant ces créatures qui peuplent nos mythes : un dragon crachant du feu, un sphinx posant une énigme. Ces êtres ne sont pas de simples inventions ; ils sont les gardiens, les messagers, et les incarnations des dieux. Ils sont un pont entre notre monde et celui du divin.



Le symbolisme des animaux comme le montre cette lettrine du XV siècle de l'Historia Naturalis de Pline l'Ancien , les animaux réels ou imaginaires ont toujours été présents dans la mythologie, l'art et la religion des sociétés humaines où ils symbolisaient le rôle important des instincts et des émotions dans la psyché humaine.

Qu'est ce que représente l'animal ?

Il peut incarner les forces cosmiques, les forces positives

Des animaux inventés comme le dragon ou le sphinx représentant des forces supérieures

Il peut incarner toutes les pulsions inconscientes de l'homme, exorciser toutes les peurs

On fait porter à l'animal toutes les fonctions (peur du loup)

Il peut incarner le mal, le diable, toutes les formes maléfiques

Rapport de l'homme à l'animal

A/ rapport fusionnel avec l'animal

L'homme et l'animal sont sur le même plan

Dans de nombreuses civilisations l'intelligence vient de l'animal (Inde, Egypte)

B/L'animal représente le divin l'homme cherche à fusionner avec l'animal (*danses chamaniques de Java*)

L'homme se réintroduit dans le monde animal. L'animal est un être que l'on vénère même si on le tue pour sa survie.

C/ Sacrifice de l'animal En offrande, l'homme sacrifie un animal le plus bel pour offrir ce qu'il y a de meilleur.

L'homme dépend de l'animal, il le sanctifie à travers le sacrifice (*En Grèce, on ne mangeait que de la viande de sacrifice*).

Tous les rites de chasse , de sacrifice montrent le respect de l'animal.

A l'origine l'animal doit être vaincu par l'homme pour sa survie et aussi pour s'enrichir de l'énergie de l'animal. L'homme doit tuer l'animal par nécessité vitale et acquiert ainsi la force de l'animal.



Un jumeau effrayant du Père Noël occupe l'Autriche, à la recherche d'enfants méchants et désobéissants. Meilleurs voeux de **Krampus**. La pensée symbolique et la spiritualité remontent à l'aube de l'humanité. Mais qu'en est-il de l'émergence des mythes? Les chercheurs s'affrontent : certains y voient une prédisposition naturelle de l'homme , d'autres l'expression de fonctions sociales. Krampus, le jumeau maléfique du Père Noël, est depuis longtemps une figure centrale du folklore de Noël en Autriche. Alors que les enfants sages reçoivent des cadeaux de Saint-Nicolas et du Père Noël, ceux qui sont méchants devraient avoir peur de cette figure mi-chèvre, mi-démon. Chaque décembre, les villes et villages autrichiens s'animent avec des processions de Krampus, où les participants vêtus de costumes diaboliques défilent dans les rues, souvent en portant des chaînes et des cloches pour effrayer les spectateurs.

1 /Le Dragon, Maître des Éléments :



Dans les contes occidentaux, le dragon est une créature sournoise, cruelle et cracheuse de feu. Souvent dépeint comme un ennemi à abattre, il s'agit d'un monstre sans cœur qui ne se plaît que dans la destruction.

À l'inverse, le dragon chinois est une figure de sagesse, de chance et de pouvoir contrôlé.

Il est le garant des bonnes récoltes et du bon déroulement des saisons, et représente l'autorité impériale et sa puissance.

Il est également plus proche du serpent gracieux que du dinosaure.

Le dragon, présent dans de très nombreuses civilisations depuis des millénaires, est l'animal fabuleux le plus célèbre du monde. Ses origines sont multiples et son apparence, tout comme ses pouvoirs, varient selon les lieux et les traditions.

Le serpent serait-il à l'origine du mythe du dragon ? Il en constitue une partie. Dans les régions australes de notre planète, en Afrique, dans le sud et le sud-est de l'Asie, en Océanie, en Nouvelle-Guinée, en Australie et en Amérique du Sud, le serpent est très généralement **associé à l'arc-en-ciel, à l'eau, à la pluie, mais aussi à la tempête et aux vents, ainsi qu'à l'équilibre du monde. Or cette aire de répartition correspond aux premières routes de diffusion de l'humanité.**

Comment expliquer l'universalité du mythe du dragon ?

Il faut se méfier de cette notion d'universalité lorsque l'on parle d'un mythe aussi complexe, car il n'a cessé de se transformer, de muer, d'être adapté et modifié selon le contexte socio-culturel.

Quelles différences entre le dragon chinois et le dragon européen ?

Les dragons chinois et européens présentent des différences marquantes à la fois dans leur apparence et dans leur symbolisme.

D'un point de vue physique, le dragon oriental est souvent décrit comme une créature serpentiforme dotée de quatre pattes, tandis que le dragon européen est généralement représenté comme un reptile ailé capable de cracher du feu, muni de griffes et de crocs acérés.

Les dragons occidentaux tiennent davantage du dinosaure ou du monstre.

Sur le plan symbolique, le dragon chinois est associé à des notions de sagesse, de chance et de pouvoir impérial, tandis que le dragon européen est traditionnellement perçu comme une créature maléfique, associée au chaos et à la destruction.

L'un fait office de figure céleste et divine, tandis que l'autre est mis en scène dans des histoires épiques de monstres et de princesses.



Le Nouvel An chinois fait danser les dragons dans les rues

En ce début d'année dédiée aux dragons, ceux-ci font concurrence aux lions avec lesquels ils rivalisent parfois. Mais d'où vient cette tradition et en quoi consiste-t-elle ?

Le dragon, un animal mythique bienveillant dans la culture chinoise.

Dans la culture occidentale, le dragon est un animal maléfique et dangereux et on doit trouver un héros, comme Saint-Michel, pour le tuer. Le fait que « dragon » vient du latin « draco » qui signifie serpent et la mauvaise réputation de cet animal dans la culture occidentale n'y est pas pour rien.

L'image du dragon dans la culture chinoise est complètement opposée. C'est une créature puissante, mais bénéfique et de bon augure. Il symbolise la chance, la bonté, la sagesse, et la prospérité. C'est l'emblème impérial de la nation chinoise et il décore souvent les robes de l'empereur. Il a la forme d'un long serpent mais avec une peau recouverte d'écaillés de poisson et des pattes équipées de griffes acérées.

Le dragon est le seul animal mythologique dans le zodiaque chinois. Sa réputation bénéfique fait que les années du dragon voient la natalité monter en flèche, les parents souhaitant que leurs enfants naissent sous les meilleurs augures. Dans la Chine ancienne, on offrait des sacrifices au dragon pour amener la pluie nécessaire à de bonnes récoltes, particulièrement en période de sécheresse. Il y a deux millénaires, ce culte a donné lieu à des danses. Ces danses étaient aussi montrées aux diplomates de passage à la cour impériale.



La danse du dragon pour apporter la prospérité

Pendant le Nouvel An chinois, de nombreuses célébrations commencent par une **danse du dragon**. Le but de la danse n'est pas seulement d'attirer l'attention, mais aussi de **demande une nouvelle année prospère aux dieux dragons**. En effet, la danse du dragon était à l'origine utilisée comme danse de cérémonie pour faire plaisir au roi dragon afin d'aider à apporter de la pluie dans les champs et à bénir une bonne récolte. De nos jours, la danse du dragon est devenue une forme de divertissement populaire.

Le dragon peut mesurer de 9 à 20 mètres. Au moins 10 hommes sont nécessaires pour tenir les bâtons qui servent à lever et abaisser le corps du dragon. Par ailleurs, la tête du dragon doit être capable de se coordonner à la fois avec le mouvement du corps et le rythme du tambour.



L'origine des dragons chinois

Une autre légende donne une explication sur la première apparition des dragons, ces créatures fantastiques qui ne ressemblent à aucune autre vivante.

Les premières représentations picturales des dragons remontent à environ 3000 ans avant J.C. À cette époque, **Huangdi** gagna une série de batailles contre neuf tribus dont il en dépouilla les totems afin de les intégrer au sien, un serpent.

La forme serpentine écopa ainsi d'autres attributs pour former le dragon chinois tel qu'il est aujourd'hui dépeint : des yeux de crevette, les cornes d'un cerf, la bouche d'un taureau, le nez d'un chien, et les moustaches d'un chat, ainsi que d'autres attributs provenant du lion, du tigre, du poisson, ou encore de l'aigle.



Qu'est ce qu'un dragon en Occident ?



Mušhuššu de la Porte d'Ishtar Babylone



Méduse était une belle jeune femme qui, après avoir profané le temple d'Athena fut transformée par celle-ci en une horrible sorcière à la tête couverte de serpents dont un seul regard suffisait à changer un homme en pierre. Elle symbolisait la peur qui pétrifie et particulièrement la peur masculine des imprévisibles changements de l'humeur féminine. La tête de Méduse, considérée comme un talisman était fréquemment représentée sur les armes et les boucliers des soldats.

Le Caravage 1597-1598

Durant le Moyen Âge, l'Occident représentait le dragon comme une bête maléfique. Saint Michel, Saint Georges terrassent le dragon. Cependant, une observation plus avisée révèle que ces dragons s'apparentent à un « super serpent » doté d'ailes crachant feu et sang.

Le serpent tentateur de la Genèse, qui, selon la Bible, a incité l'humanité – ou plutôt la femme – à la désobéissance envers Dieu et qui a conduit au péché originel, est certainement à l'origine de cette mauvaise réputation.



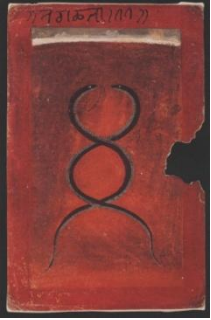
Héraclès et Ladon, assiette romaine à reliefs d'époque tardive, dans le jardin des Hespérides



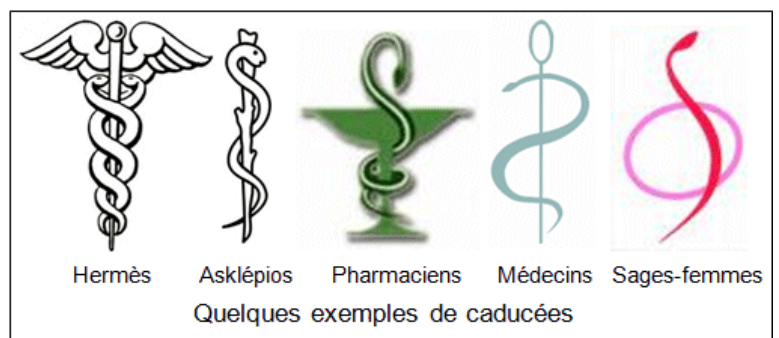
Représentation d'un ouroboros sur une des faces d'un des sarcophages de Toutânkhamon.

L'Ouroboros reptile avalant sa propre queue mêle le symbolisme du cercle et celui du serpent. C'est l'équivalent aquatique du phénix renaissant de ses cendres qui signifie la totalité la régénération, et d'immortalité, mais aussi l'incapacité à sortir de la roue de l'existence. L'ouroboros, ce fascinant serpent qui se mord la queue, est bien plus qu'une simple image ancienne. Symbole universel, il traverse les âges et les cultures, portant en lui une riche signification : **l'éternité, les cycles de vie et de mort, et la perpétuelle régénération**. Vous l'avez sans doute déjà aperçu, enroulé sur lui-même, formant un cercle parfait. Mais que cache vraiment ce symbole énigmatique ?

« L'ouroboros est la danse de l'éternité, un cycle sans début ni fin, **où chaque destruction porte en germe une renaissance**. » En alchimie chrétienne, l'ouroboros illustre l'idée d'union divine et terrestre. Il devient une représentation de la rédemption, où chaque destruction mène à un renouveau spirituel. Cette vision rejoint l'idée de renaissance à travers la foi, présente dans de nombreuses croyances religieuses. Les interprétations symboliques s'inspirent des travaux de Carl Gustav Jung et Sigmund Freud. Jung a approfondi le concept de l'inconscient collectif et des archétypes, ces symboles universels qui résonnent à travers les cultures et les époques. Freud, quant à lui, a exploré la symbolique personnelle, révélant les désirs enfouis et les pulsions inconscientes qui colorent notre interprétation des symboles. Ensemble, leurs perspectives offrent une vision enrichissante de la signification des symboles et de leur rôle dans notre psyché et notre culture.



Un couple de serpents enlacés prenant la forme d'un yantra ou diagramme sacré appartenant à la production tantrique de l'Inde. Les serpents représentent le soleil et la lune, composants du corps subtil, s'enroulant en spirale autour de l'axe du monde. Gouache sur papier 18^e siècle Penjab Inde.



Hermès Asklépios Pharmaciens Médecins Sages-femmes

Quelques exemples de caducées



Le caducée d'Hygie. Hygie, déesse de la **santé, de la propreté** et de l'**hygiène**, est la fille d'**Epione** et d'**Asclépios**. Elle prend soin des temples de son père.

Son culte se répand au IV^e siècle av. J.-C. à Epidaure et à Athènes. Représentée avec une **couronne de laurier**, elle tient un **sceptre** et symbolise aussi la **Médecine** et la **Sagesse**.

Un seul serpent entoure la coupe d'Hygie et boit dans cette coupe (source de bienfaisance) une **potion médicinale**. Cette scène **symbolise le soulagement des maux des Hommes, la guérison, la résurrection**.



Persée délivrant Andromède est un tableau réalisé par le peintre italien Paul Véronèse vers 1575-1580



Saint Michel terrassant le démon, dit le Petit Saint Michel Raffaello SANTI, dit RAPHAËL Denon Louvre



Saint Georges terrassant le dragon par Paolo Uccello (1397-1475), huile sur toile, c.1470

**.Le combat de saint Georges et du dragon :
une version chrétienne du mythe de Persée ou une origine égyptienne ?**



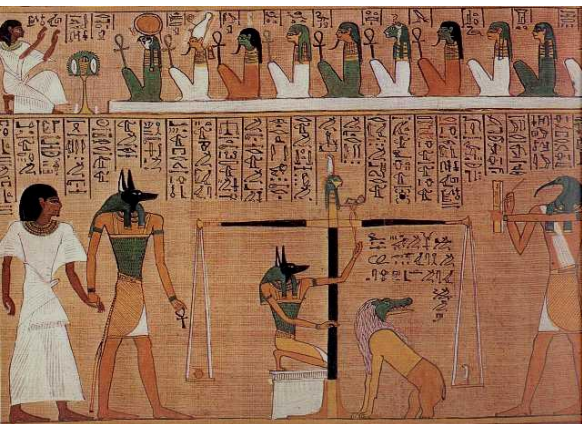
1915 Vassily Kandinsky

Saint Georges est l'allégorie de la victoire de la Foi sur le **Démon, ce dernier étant représenté dans le dernier livre de la Bible ou Apocalypse sous la forme d'un dragon**. On le distingue de saint Michel car dans l'iconographie l'archange est ailé. Un jour, sur son cheval blanc, saint Georges traverse une cité terrorisée par un redoutable dragon qui dévore tous les animaux de la contrée et exige des habitants un tribut quotidien de deux jeunes gens tirés au sort. Georges arrive le jour où le sort tombe sur la fille du roi, au moment où celle-ci va être victime du monstre.

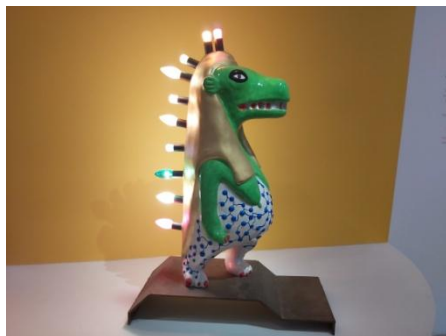
Georges engage avec le dragon un combat acharné ; avec l'aide du Christ et après un signe de croix, il le transperce de sa lance. La princesse est délivrée et le dragon la suit comme un chien fidèle jusqu'à la cité. **Les habitants de la ville ayant accepté de se convertir au christianisme et de recevoir le baptême, Georges tue le dragon d'un coup de cimeterre.**



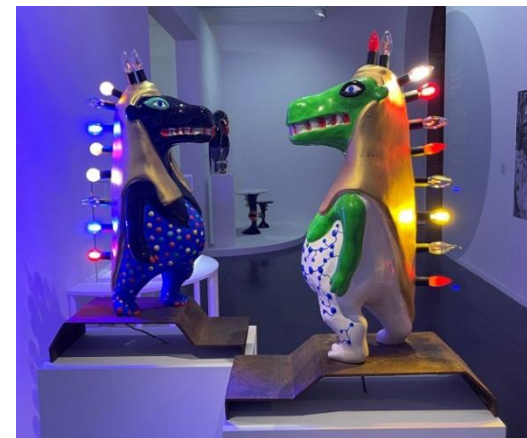
« **Horus le sauveur** » vêtu en légionnaire romain terrassant le crocodile, Musée du Louvre. **Horus cavalier**
Les héritages égyptien et gréco-romain sont harmonieusement unis dans cette image copte de transition qui rappelle saint Georges transperçant le dragon. Sur cette sculpture, le dieu Horus, reconnaissable à sa tête de faucon, vêtu en légionnaire, terrasse ici non plus l'hippopotame mais le crocodile nilotique, symbole du mal.



Ammit ou Ammut la dévoreuse animal nocturne lunaire primordial de l'origine I qui assiste à la pesée des âmes et va dévorer les méchants. Déesse aussi de la fécondité lorsqu'elle bouge les marais .



Exposition Niki de Saint Phalle à Toulouse



2/ Les animaux de pouvoir et de souveraineté

- **Le Lion** : La royauté solaire, le courage, mais aussi la férocité.
- **Le taureau** : Le taureau évoque l'idée de puissance et de fougue irrésistibles. Il évoque le *mâle impétueux*.
- **L'Aigle** : La vision d'en haut, la connexion avec le divin, l'ambition.
- **le Faucon** : Horus vient du mot Hor " le lointain".
- **La Chouette** : oiseau lié à la lune et aux secrets de la nuit et à la lucidité
- **La Colombe** : la colombe était associé à **Aphrodite**, la déesse de l'amour, Aphrodite est souvent représentée tenant une colombe dans ses mains, symbole de courtoisie, de douceur, de pudeur, de pureté, d'innocence ou encore de **fidélité**. La colombe représente l'amour courtois, profond, sincère.
- **Le Corbeau** : les deux corbeaux d'Odin, sont dérivés du vieux norrois, signifient respectivement « pensée » et « mémoire ».
- **Le Paon** : oiseau de Héra, Junon, symbolise l'immortalité

- **L'Ours** : La force brute, la résurrection (hibernation) et la protection maternelle.

Grands félins, animaux sauvages

Le lion et le taureau figurent parmi les symboles mythologiques les plus anciens du monde.

C'est la magnificence du mugissement de leur rugissement et leur état de prédateur qui distingue les grands félins du genre panthéra:

Le lion le tigre le léopard et le jaguar.

Le Lion, signe de feu flamboyant, règne sur le zodiaque avec son charisme et sa confiance inébranlable.



Ils tirent leur prestige de leur force de leur élégance tout en souplesse (démarche et chasse silencieuse) de la sensualité de leur somptueux pelage. Ils évoquent la grâce protectrice, l'autorité noble, ils ont inspiré des sociétés guerrières, et certaines de nos images de majesté divine.

En raison de sa couleur fauve le lion était associé au soleil et était symbole de résurrection



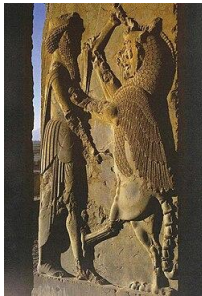
Le lion était un symbole de pouvoir et de royauté en Égypte à l'époque des pharaons. Ces derniers aimaient parfois garder les lions comme animaux de compagnie, ou les chasser pour montrer qu'ils contrôlaient ces bêtes sauvages et puissantes.



En Iran . De nombreux spécialistes ont rapproché cette scène des croyances mithraïques, où le taureau occupe une place centrale. Dans cette interprétation, le lion représente le soleil, et leur affrontement symbolise la victoire de la chaleur et de la lumière sur le froid, un processus naturel de renaissance et de régénération qui coïncide avec l'arrivée du printemps et de Nowruz.



Scène de la chasse au lion du palais nord-est d'Assurbanipal



Darius luttant Persépolis



Sekhmet .Déesse de la guerre, combattante aux côtés des pharaons, a tué les ennemis par son propre souffle ardent. Sa réputation de **destructeur** était si répandue que les autres divinités craignaient aussi sa férocité. Elle était une divinité solaire, parfois considérée comme la fille de **Ra** (le dieu du soleil de midi). Elle était entièrement représentée comme **une lionne** ou sous forme humaine avec une tête de lionne.



Sceau de taureau zébu avec script de l'Indus trouvé à Mohenjo Daro, vallée de l'Indus . III^e millénaire



Statuette en bronze représentant un taureau, Mésopotamie III^e millénaire.



Rhyton de Crète



Enlèvement d'Europe

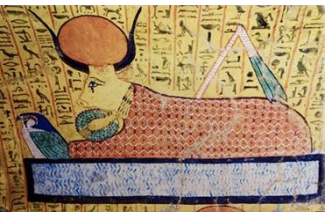


Narmer



• **Le taureau évoque l'idée de puissance et de fougue irrésistibles. Il évoque le *mâle impétueux*, et aussi le terrible Minotaure, gardien du labyrinthe.** C'est le féroce et mugissant *Rudra* du *Rig-Veda*, dont pourtant la semence abondante fertilise la terre. Il en est ainsi de la plupart des taureaux célestes, notamment de l'Enlil babylonien. **Symbole de la force créatrice**, le taureau a représenté le Dieu El sous forme d'une statuette de bronze, destinée à être fixée au sommet d'un bâton ou d'une hampe : enseigne portable, semblable à celle du Veau d'Or. Des prototypes de ces emblèmes religieux remontent jusqu'au début du troisième millénaire avant notre ère. Le culte d'El, pratiqué par les patriarches hébraïques immigrés en Palestine, fut proscrit par Moïse. Mais il subsista jusque sous le règne de David, ainsi que l'attestent les statues du taureau sacré, influencées par l'art égyptien, remontant à cette date. **De telles statues ont figuré sur la palette du pharaon Narmer, au Musée du Caire, sur l'enseigne de guerre de Mari, en Syrie mésopotamienne ; on en a retrouvé aussi sur les plateaux d'Anatolie centrale.**

Dans la tradition grecque, les taureaux indomptés symbolisaient le déchaînement sans frein de la violence. **Ce sont des animaux consacrés à Poséidon, dieu des océans et des tempêtes, à Dionysos, dieu de la virilité féconde.** "Bête altièrre, [dit Hésiode], à la fougue indomptable" (*Théogonie*, 832). C'est la forme d'un taureau d'une blancheur éclatante que prend Zeus pour séduire Europe ; il s'approche calmement de la jeune fille et se couche à ses pieds ; elle caresse l'animal et s'assied sur son dos ; aussitôt, elle est emportée, l'animal s'élançant vers le ciel, traverse la mer, la dépose en Crète, où ils s'unissent ; et la légende ajoute qu'ils eurent trois enfants.



La Vache Céleste-Hathor, parée du collier menat, tombe d'Irynefer, contremaître, XIX^e dynastie, époque Ramsès II, Nouvel Empire,



Nandi ou Nandin (« joyeux »), parfois appelé **Nandikeshvara** (le « seigneur de la joie »), est le *vâhana* de Śiva, le taureau blanc qui lui sert de monture

Nandi ou Nandin serait une fusion du dieu taureau de la civilisation de l'Indus et de Rudra le dieu taureau de la civilisation aryenne, destructeur du bétail et des hommes. Le nandi est un symbole de l'attente éternelle, car l'attente est considérée comme la plus grande vertu dans la culture indienne. Celui qui sait comment simplement s'asseoir et attendre est naturellement méditatif.



En raison de leur caractère sacré dans la religion hindou, les vaches tiennent une place de haute importance dans la culture indienne. Déambulant librement à travers les rues du pays, les vaches sont protégées par la loi : **celui qui les contraint à se déplacer, les frappe ou les insulte est passible de sanctions légales**



Pablo Picasso 1933

La figure du Minotaure, récurrente chez Pablo Picasso, apparaît pour la première fois dans son œuvre en 1933, l'année de la parution de la revue du même nom. Dans cette composition, la créature mythologique, mi-homme, mi-taureau, observe une jeune femme nue, endormie. La blondeur et les courbes de celle-ci indiquent qu'il s'agit de **Marie-Thérèse Walter**, la jeune amante de Picasso à cette période.



L'aigle . L'Aigle royal a fasciné les civilisations depuis des millénaires, souvent élevé au rang de symbole de puissance, de liberté et de noblesse.

Chaque plume de ce chef indien symbolise une distinction dans la bataille. La pointe des plumes est ornée de cheveux évoquant des scalps



Relief votif d'Ur-Nanshe, roi de Lagash, représentant l'oiseau-tempête divin **Anzû** (ou **l'm-dugud**) en aigle léontocéphale. Albâtre, Dynasties Archaïques III (2550-2500 av. J.-C.).



Porte du Sphinx à Alaca Höyük, II^e millénaire av notre ère
Turquie

Symbolisme et mythologie

À travers l'histoire, les aigles ont été des symboles de puissance, de liberté et de noblesse dans de nombreuses cultures. Dans la mythologie grecque, Zeus, le roi des dieux, était souvent représenté avec un aigle. Dans la culture amérindienne, l'aigle est perçu comme un messager entre les humains et les esprits. De nombreux pays ont choisi l'aigle comme emblème national, soulignant ainsi son association avec la force et l'indépendance.

La mythologie grecque antique attachait une grande importance à l'aigle, le considérant **oiseau divin**. Il était **symbole du père des dieux Zeus** et le porteur de son arme divine – la foudre.



Nikki de Saint Phalle



L'aigle romaine, symbole par excellence des légions ayant défendu le *limes*, devient bicéphale après la division de l'Empire romain, dans l'héraldique romaine d'Orient qui l'adopte avec la dynastie macédonienne des Paléologue (X^e siècle) et dans l'héraldique.

Plusieurs monarchies orthodoxes l'arborent ensuite (Serbie, Russie...) mais aussi des monarchies catholiques, dont le Saint-Empire romain germanique et la monarchie des Habsbourg en Europe centrale. La première référence historique à l'aigle à deux têtes est celle de l'oiseau trouvé dans d'anciennes armoiries de la ville de Lagash, dans la région de Sumer, l'actuel Irak, qui existait peut-être il y a plus de quatre mille ans.



Grotte Chauvet , la plus ancienne représentation d'un hibou 31000 ans

QUELLE EST LA SIGNIFICATION SPIRITUELLE DE LA CHOUETTE ?

Elle symbolise sagesse et intelligence, révélant une compréhension profonde du monde, visible et invisible.



Durant l'Antiquité, la chouette est liée à Athéna, une déesse de la mythologie grecque. Il représente ainsi la sagesse, la réflexion et l'intelligence.

Mystérieux, nocturnes et discrets, la chouette et le hibou sont souvent entourés d'un voile de crainte et de respect. Dans la mythologie nordique, leur rôle est moins central que celui d'autres animaux (comme le corbeau ou le loup), mais ils sont associés à la sagesse, aux présages et à la nuit. Dans le monde scandinave, les chouettes et hiboux vivaient dans les forêts profondes. Les Vikings les considéraient comme des créatures de la nuit, messagères de présages. Leur cri était souvent interprété comme un signe, parfois funeste, parfois porteur d'avertissement. **Nocturne et mystérieux** : oiseaux liés à la lune et aux secrets de la nuit.



Khephren protégé par Horus



Les noms de Hugin et Munin, les deux corbeaux d'Odin, sont dérivés du vieux norrois, signifient respectivement « pensée » et « mémoire ».



Signification de la colombe : symbole universel et emblème de paix et de l'espoir. La notion de paix associée à la colombe trouve son origine dans l'Ancien Testament. En effet, à la fin du Déluge, une colombe annonce le retrait des eaux et l'apaisement de la colère divine en portant un rameau d'olivier dans son bec .

La colombe, symbole d'amour Dans la mythologie grecque, la colombe était associée à Aphrodite, la déesse de l'amour, équivalent de Vénus dans la mythologie romaine. Aphrodite est souvent représentée tenant une colombe dans ses mains, symbole de courtoisie, de douceur, de pudeur, de pureté, d'innocence ou encore de **fidélité**. La colombe représente l'amour courtois, profond, sincère.

Certaines cérémonies sont marquées par des lâchers de colombes : laisser ces oiseaux prendre leur envol est symbole de liberté.



le paon est un symbole de beauté et de grâce depuis des siècles. Originaire d'Asie du Sud, le paon est connu pour sa magnifique queue en éventail, composée de longues plumes colorées qui s'ouvrent en un éblouissant éventail.

L'épisode mythologique est représenté solennellement dans le tableau *Junon et Argos* réalisé par **Pierre Paul Rubens** vers 1610 et conservé au **musée Wallraf-Richartz** de Cologne. La figure de Junon y est immédiatement reconnaissable, majestueuse, enveloppée dans une robe rouge, avec un manteau brodé d'or qui souligne son identité de reine des dieux, encore accentuée par la précieuse couronne qui entoure sa tête. Elle tient dans ses mains les yeux d'Argos, prêts à être appliqués sur les plumes de la queue du paon que l'on aperçoit entre elle et une jeune fille blonde, vêtue d'une robe bleue, qui l'aide dans cette délicate opération, probablement **Iris**. La tête d'Argo repose sur la robe de cette dernière, tandis que le corps du gardien gît sans vie sur le sol au premier plan. Selon la mythologie, ce sont les cent yeux du géant Argus (en grec Argos Panoptès, "celui qui voit tout"), qui décorent sa queue .



L'ours, un ancien animal totem vénéré dans de nombreuses traditions L'ours est l'un des plus anciens animaux vénérés comme totem. Des restes d'ours ont été trouvés sur de nombreux sites archéologiques d'Europe. En particulier, des os de crânes d'ours ont été trouvés avec des ossements humains datant de l'homme de Néandertal. Il est dit que **les Vikings portaient des peaux d'ours en temps de guerre pour effrayer leurs ennemis**. Ils avaient ainsi l'air de puissants animaux sauvages. Les ours symbolisent l'esprit guerrier et le courage de se battre. L'énergie du totem de l'ours peut être invoquée pour aider les guerriers dans la bataille.

L'ours est un animal totem symbolique de la force et du courage

L'esprit de l'ours est une source de soutien importante dans les moments difficiles.

L'esprit de l'ours comme guérisseur et enseignant

Fait intéressant, en Sibérie, le nom utilisé pour désigner **les femmes chamanes est le même que le mot «ours»**. En Amérique du Nord, dans la tradition inuit, l'esprit de l'ours blanc est également lié à la tradition chamanique féminine.

. Dans certaines croyances, il est dit que si un chasseur inuit accepte d'être mangé par un ours, il peut se réincarner en tant que chaman et incarner l'esprit de cet animal. L'ours polaire est considéré comme un « sage » car il montre comment survivre dans des conditions difficiles. Cet animal est généralement craint et admiré pour sa force. Sa présence inspire le respect.



Dans la Grèce antique et à Rome, l'ours était un animal totem associé à la déesse **Artémis** ou Diane, déesse de la fertilité. En revanche, pour les Celtes, l'ours représenterait le soleil.

C'est un animal totem chez les Amérindiens, il est perçu comme guérisseur.



Peinture rupestre datant d'il y a 30 000 et 32000 ans Grotte Chauvet

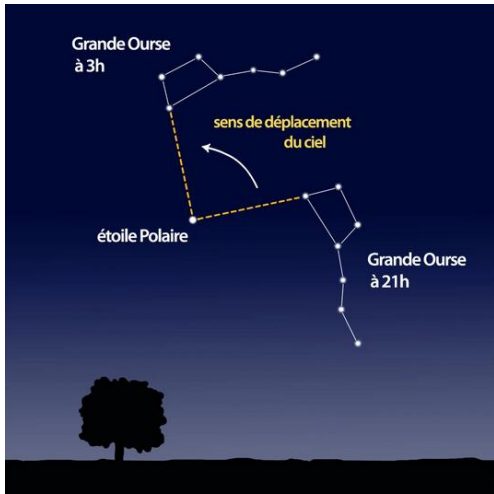


Pour les Inuits, l'ours est un animal totem puissant

Deux ours polaires s'étreignant Rohart côte Nord Ouest Etats Unis



Le lien d'Artemis avec la nature et le monde spirituel se traduit par de nombreux mythes et légendes, **comme celui de la nymphe Callisto, transformée en ourse par la déesse**





3/ Les Animaux Psychopompes (qui accompagnent les âmes) Le moment où l'animal devient le guide entre le monde visible et l'invisible.



Le Chien et le Loup : Gardiens des enfers (Cerbère) ou guides dans la nuit. La loyauté et l'instinct qui ne trompe pas.

Les Créatures hybrides : l'humain cherche encore sa place entre sa part animale et sa part divine.

-Le basilic Le griffon Le satyre La chimère Le centaure La sirène grecque La sirène nordique

- Le Sphinx, la Sphinge



Cerbère capturé par Héraclès. Vase grec vers 520 av. J-C, trouvé en Étrurie.

4/ Le Sphinx ou la Sphinge

L'animal devient un symbole métaphysique.

L'Énigme du Sphinx : Analyse de sa forme (corps de lion, ailes d'aigle, visage humain). C'est la synthèse parfaite des forces précédentes soumises à l'intelligence.

Le Silence du Sphinx : La sagesse n'est pas de tout dire, mais de protéger le mystère. Le Sphinx comme gardien des temples.



Le Grand Sphinx à Gizeh

La ville de Thèbes sauvée du sphinx par Œdipe

Dans la tradition grecque, la sphinge a la tête d'une femme, les hanches d'un lion et les ailes d'un oiseau. À l'inverse de la version égyptienne, **elle est impitoyable et dévore ceux qui ne peuvent pas répondre à son énigme. Elle a été rendue célèbre par le mythe d'Œdipe.** Elle a été envoyée par **Héra, femme de Zeus, pour punir Laïos, roi de Thèbes, qui avait été violent avec le jeune Chrysippe.** À l'entrée de Thèbes, la sphinge pose une énigme aux voyageurs et les dévore s'ils ne trouvent pas la réponse. Un jour passe un jeune homme, Œdipe (fils de Laïos), qui, lui, sait répondre à l'énigme, c'est l'épisode d'Œdipe et le Sphinx. **Alors la Sphinge se tue.** Pour le remercier, les habitants de Thèbes nomment Œdipe roi et il épouse la reine sans savoir que c'est en réalité sa mère, en réalisant ainsi une prophétie émise peu avant sa naissance. Il aura avec la reine plusieurs enfants dont Antigone.

C'est le **dieu-lion Aker** qui gardait la porte du monde souterrain par lequel le soleil passait chaque jour. Ainsi, puisque le soleil naissait chaque matin et mourrait chaque soir à l'horizon, le lion était **associé à la mort et à la renaissance.** Le Grand Sphinx de Gizeh, avec le corps d'un lion, était également associé à l'horizon sous le nom d'Horemakhet (Horus à l'horizon).

Sphinx, Spinge et Oedipe

A Thèbes depuis que Jocaste est veuve de Laios elle incarne la souveraineté mais c'est Crèon qui a le véritable pouvoir en main. A ce titre il peut annoncer à Œdipe que s'il vainc la sphinge ,la reine et la royauté lui reviendront. Œdipe affronte la Spinge.



Sphinx enlevant un jeune homme, lécythe attique à figures rouges, vers 470 avant notre ère, Musée national archéologique d'Athènes



Oedipe et le Sphinx, représentation figurant sur un vase grec du V^e siècle av. Jésus Christ, Altes museum, Berlin.

« Quel est l'être, le seul parmi ceux qui vivent sur terre, dans les eaux, dans les airs, qui a une seule voix, une seule façon de parler, une seule nature, mais qui a deux pieds, trois pieds, et quatre pieds, *dipous, tripous, tetrapous?* »

La sagesse de la sphinge est exigeante . Elle nous dit que la vérité est cachée sous une apparence trompeuse.

La connaissance de soi est la seule clé pour franchir les étapes de la vie.

L'intelligence n'est rien sans la maîtrise de sa part "animale" (nos pulsions).

C'est une sagesse de confrontation : on ne devient pas sage en accumulant des livres, mais en résolvant les énigmes que la vie place sur notre chemin.

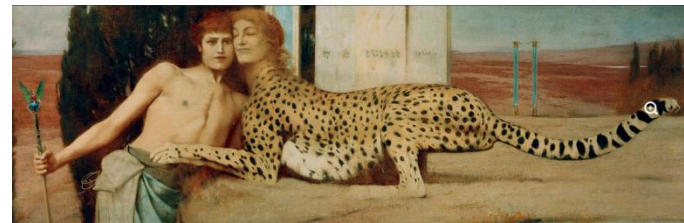


Ingres
Oedipe explique l'énigme du sphinx 1808



Œdipe et le Sphinx de Gustave Moreau, 1864, Metropolitan Museum of Art.

Des caresses (aussi connu sous le titre **L'Art**) est une peinture à l'huile de 1896 par le peintre belge Fernand Khnopff (1858–1921)



• On ne "tue" pas le dragon en nous, on l'apprivoise pour qu'il devienne la force du Sphinx.

Le passage à la Sagesse : nous devons dompter nos instincts pour accéder à la connaissance de soi ("Connais-toi toi-même").

• Mais l'équilibre est nécessaire : nous avons besoin à la fois de la force du dragon pour agir et de la sagesse du sphinx pour comprendre.