

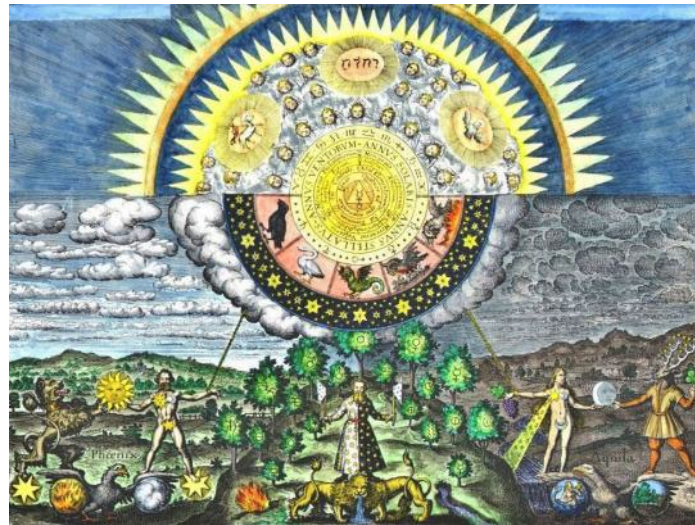
Le Ciel, berceau des dieux : Exploration de mythes , et de symboles célestes

C'est une invitation à lever les yeux vers le ciel, non pas le ciel des scientifiques, **mais celui des poètes, des conteurs et des mythologues**. Celui de nos ancêtres qui, face à l'immensité, ont peuplé la voûte céleste d'histoires fascinantes. C'est un voyage au cœur de notre imaginaire qui vous est proposé. Pour les hommes d'autrefois les dieux qui contrôlaient le soleil la lune et la pluie ne pouvaient résider que dans le ciel.



Londres Bible luthérienne

. **Les mythes de la Création** sont probablement les mythes les plus importants de toutes les cultures parce qu'ils définissent les rapports entre l'humanité, les dieux, le cosmos, dont découlent ensuite tous les dogmes et les formes particulières de croyances.



Johann Daniel Mylius (c. 1583-1642)
Opus medico-chymicum

Les deux royaumes . Pour un grand nombre de traditions anciennes le cosmos (l'univers ordonné) était divisé en deux royaumes : le royaume céleste et le royaume terrestre. Le Ciel, associé à l'esprit et à l'intellect était la demeure des dieux et des entités spirituelles, tandis que la Terre était le siège de la matière et des corps physiques. L'ordonnancement du royaume terrestre était supposé refléter celui du royaume céleste selon la célèbre formule « ce qui est en haut est comme ce qui est en bas » illustré par ce recueil alchimiste du XVII^e siècle . **Dans cette conception du monde l'homme occupait une place privilégiée car il était la seule créature ayant accès aux deux royaumes.**

Qu'est ce qu'un mythe?

Muthos : parole, discours, récit

Qu'est ce qu'un symbole?

Qu'est ce que l'inconscient?

Freud 1856 1939 , Jung 1875-1961

Les récits mythiques ne sont pas une pure fantaisie ou une illusion mensongère .

Les mythes tournent autour de plusieurs questions **Pourquoi? Comment? Vers quoi?**

Le mythe peut apparaître comme **un outil d'élucidation idéal** parce qu'il propose une interprétation possible du réel.

Le mythe est une histoire fondamentale.

Soit par exemple le fameux Mythe de la Caverne de Platon.

L'allégorie de la Caverne de Platon (ou le mythe de la Caverne) se trouve dans le livre VII de la République . C'est l'un des textes fondamentaux de la philosophie.

Les prisonniers de la caverne : allégorie de la condition misérable de l'homme . Platon enseignait que pour l'ignorant le monde est une caverne. Il regarde des ombres projetées sur les parois par une lumière céleste que les êtres éclairés eux perçoivent directement. Dans la caverne de Platon, le philosophe décrit la situation suivante : ***des hommes sont enchaînés au fond d'une caverne depuis l'enfance. Ils ne peuvent pas bouger, ni voir l'entrée de la grotte et la lumière du jour. Ils voient seulement une paroi contre laquelle ils aperçoivent la lueur d'un feu situé derrière eux et les ombres d'objets. La caverne représente l'ignorance de l'homme. C'est ainsi qu'on peut résumer brièvement ce mythe.*** De fait, celui qui ne sait pas est comme enfermé (*privé de liberté*), dans un monde qu'il croit être le vrai monde. En réalité, il n'a pas accès à la connaissance réelle (*la lumière du jour*). Il a seulement accès à une connaissance biaisée (*la lueur et les ombres qu'il perçoit*).

Or, il prend cette connaissance illusoire pour la réalité. **Telle est la condition de l'ignorant, qui pense que ce qu'on lui dit est vrai. Platon dénonce ici la croyance en la parole des politiques ou des sophistes (des faux philosophes) qui manipulent leur auditoire .**

Notons que cette problématique d'accès à la connaissance véhiculée par l'allégorie de la caverne et au savoir est plus que jamais d'actualité. Notamment au regard de toutes les problématiques liées au développement des **fake news...**

La libération du prisonnier : dans cette allégorie, l'apprentissage est symboliquement représenté par le moment où l'un des prisonniers est détaché et conduit vers la sortie. **Il quitte alors un monde fait de lueurs et d'ombres. Il se dirige vers un monde réel éclairé par le soleil (qui représente la connaissance véridique)** Et ce n'est que grâce au travail du philosophe, qui lui, a vu le soleil, **que le prisonnier comprendra que ce qu'il voyait dans la caverne n'était qu'illusion.**

Platon décrit ici l'importance de l'éducation pour atteindre une forme de vérité. *In fine*, nul ne peut atteindre la connaissance tout seul ; l'éducation est la seule façon de sortir l'être de son ignorance et de le guider vers une forme de vérité supérieure : **vers la lumière du soleil.**

Qu'est ce qu'un symbole ?

C'est une marque de garantie.
Un tesson qu'il faut relier
Un signe de ralliement entre alliés-initiés

Mais c'est aussi l'essai de définition de
Toute réalité abstraite
De toute idée
De tout sentiment

« C'est la présence de l'absence, une fenêtre ouverte sur un mystère. »
Jacques Lacan

Tout peut être symbole

Le monde qui nous entoure
Les objets fabriqués par l'homme
Les nombres
Les figures géométriques

Mais lorsque l'on doit définir des notions telles que
Dieu,
divin,
transcendant,
absolu (détaché de)

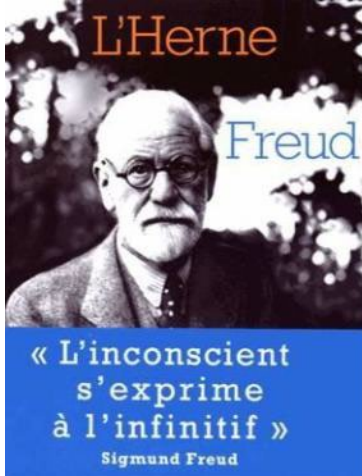
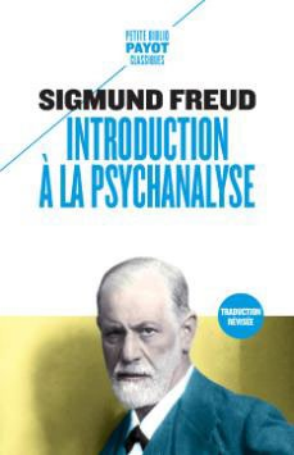
On va puiser dans l'imaginaire
L'imaginaire prend sa source dans l'inconscient

Qu'est ce que l'inconscient ?

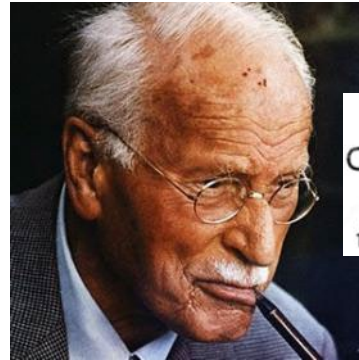
Dès le début du XX° siècle
Henri Bergson et surtout **Sigmund Freud** (*Interprétation des Rêves 1900*)
(*Introduction à la Psychanalyse 1915-1917*)
montrent l'importance de l'inconscient.

Les études de **Lévi-Strauss Claude** (*Structures*)
de **Mircea Eliade** (*Histoire des Religions*) ouvrent vers un symbolisme universel.

Et surtout **Carl Gustav Jung** parlent d'un inconscient collectif où des constantes de l'esprit humain appelées **archétypes** seraient des images anciennes qui appartiennent au Trésor de l'Humanité à la lumière des rêves, mythes et fantasmes.



Freud (1856-1939)



**CARL
GUSTAV
JUNG**
1875- 1961

Dans une lettre adressée à Freud, Jung résume sa position en ces termes :
« *Nous ne résoudrons pas le fond de la névrose et de la psychose sans la mythologie et l'histoire des civilisations* ».



Mircea Eliade, 1907 à Bucarest (Roumanie) et mort 1986 à Chicago (États-Unis),

Œuvres principales

Traité d'histoire des religions (1949)

Le Mythe de l'éternel retour (1949)

Mythes, rêves et mystères (1957)



Claude Lévi-Strauss né le 28 novembre 1908 à Bruxelles et mort le 30 octobre 2009 à Paris 16^e, est un anthropologue et ethnologue français qui a exercé une influence majeure à l'échelle internationale sur les sciences humaines et sociales dans la seconde moitié du XX^e siècle.

Comment se passe la création ?

Les images sont solidaires en ce sens qu'elles se superposent et qu'elles se relient afin de faire ressortir la confusion, la totalité, l'indistinction initiale.

Il s'appelle **Apsou** en Mésopotamie,

Noun en Egypte

Chaos en Grèce,

Narayana en Inde,

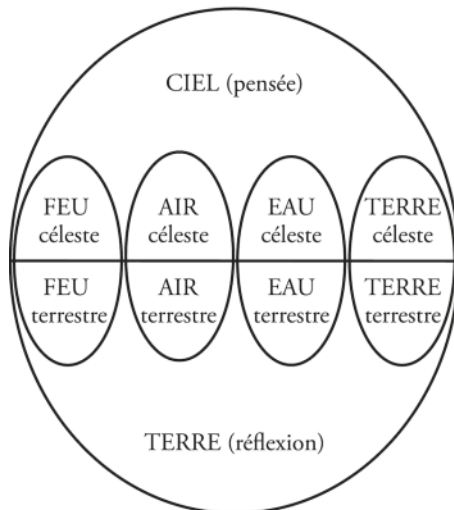
Ginnungagap dans la mythologie germanique

Mais qu'en est-il du ciel ?

Comment le ciel est – il devenu le berceau du divin, comment chaque étoile et chaque phénomène atmosphérique a été transformé en un récit puissant ?

Avant les télescopes, le ciel était un grand mystère, un livre d'histoires sans fin, un miroir où l'humanité a projeté ses peurs, ses espoirs, ses dieux et ses héros.

L'ŒUF COSMIQUE DE L'UNIVERS



Peinture rupestre de l'île de Pâques (Pacifique sud) illustrant le thème de l'Œuf cosmique primordial. Elle représente sans doute un homme-oiseau tenant dans sa main l'Œuf du Monde.



L'œuf cosmique ou œuf du monde est un concept symbolique utilisé pour expliquer, selon de nombreuses cultures et civilisations, l'apparition du monde.

L'œuf, symbole de vie

La cosmogonie égyptienne, déjà, attribuait à l'œuf un rôle symbolique. Les Romains en déposaient dans les tombes en guise d'offrande. La coutume d'offrir des œufs perdure, notamment à Pâques, fête de la résurrection et de l'éveil de la nature. L'œuf est un symbole de vie car il englobe la vie à venir qui, par ailleurs, en éclot. Par sa forme ovale qui suggère l'infini, il représente la renaissance et la régénération du cycle de la vie.



Déjà dans l'Égypte ancienne, l'œuf était vénéré comme l'origine du monde. Une version du **mythe de la création** mentionne l'œuf originel contenant 'l'oiseau de lumière'. Original: Mircea Eliade, Histoire des croyances et des idées religieuses, Édition Payot, Pris 1978, 1992

LA RELIGION COSMIQUE: LE CIEL

" La simple contemplation de la voûte céleste suffit à déclencher une expérience religieuse. Le Ciel se révèle infini, transcendant. La transcendance se révèle par la simple prise de conscience de la hauteur infinie. Le " très haut " devient spontanément un attribut de la divinité. Les régions supérieures inaccessibles à l'homme, les zones sidérales, acquièrent les prestiges du transcendant, de la réalité absolue, de l'éternité. Là est la demeure des dieux; là parviennent quelques privilégiés par des rites d'ascension; Là s'élèvent, selon les conceptions de certaines religions, les âmes des morts. Le " très haut " est une dimension inaccessible à l'homme comme tel; elle appartient de droit aux forces et aux Êtres surhumains. Celui qui s'élève en gravissant les marches d'un sanctuaire ou l'échelle rituelle qui conduit au Ciel cesse alors d'être homme: d'une manière ou d'une autre, il participe à une condition surnaturelle."

"...C'est une prise de conscience totale de l'homme: en face du Ciel, il découvre à la fois l'incommensurabilité divine et sa propre situation dans le Cosmos. Le Ciel révèle, par son propre mode d'être, la transcendance, la force, l'éternité. Il existe d'une façon absolue, parce qu'il est élevé, infini, éternel, puissant."

"...Le Dieu céleste n'est pas identifié avec le Ciel, car c'est le Dieu lui-même qui, créateur du Cosmos tout entier, a créé aussi le Ciel et, pour cette raison est appelé " Créateur " " Tout Puissant ", " Seigneur ", " Chef ", " Père " etc..."

"... Pourtant, lors même que la vie religieuse n'est plus dominée par des dieux célestes, les régions sidérales, les mythes et les rites d'ascension, etc... conservent une place prépondérante dans l'économie du sacré. Ce qui est " en haut ", " l'élevé ", continue à révéler le transcendant dans n'importe quel ensemble

religieux. Le Ciel se maintient présent dans la vie religieuse par le truchement du symbolisme. Et ce symbolisme céleste imprègne et soutient à son tour nombre de rites (d'ascension, d'escalade, d'initiation, de royauté, etc), de mythes (l'Arbre cosmique, la Montagne cosmique, la chaîne de flèches qui relie la Terre au Ciel, etc), de légendes (le vol magique, etc).

Extraits de " Le Sacré et le Profane "

de M. ELIADE.

•1/ Le Ciel, un espace sacré

2/ Le ciel va symboliser l'ordre sacré de l'univers

3 /Il va symboliser les puissances supérieures (au point de vue religieux),
bienveillantes ou redoutables .

• A/Le Mythe du Ciel-Père, en Grèce, chez les Amérindiens, en Chine

B / Le ciel c'est le dieu visible : . Pour les Egyptiens, c'est **NOUT (le ciel)** GEB (la Terre)

. Pour les Mésopotamiens , c'est **le ventre de TIAMAT**

.Pour les Germains, c'est **le crâne gigantesque d'YMIR**

. Aux Indes, le ciel est un être gigantesque surgi au commencement des choses, dont le morcellement va
fournir au monde les éléments de son histoire.

Cet être le Rig Veda l'appelera **PURUSHA**

4/Pourquoi le ciel est si haut?

•1/ Le Ciel, un espace sacré

1/ Manifestation de la transcendance, de l'idée de divin , du plus élevé au plus haut. Les dieux suprêmes y résident : **Zeus, Odin** .



- Le ciel va symboliser la croyance en un être divin créateur de l'univers. Le concept de ciel comme domaine des dieux, un lieu de pouvoir et d'ordre.
- Les dieux suprêmes qui y résident : Zeus (Grèce), Odin (Nordique), etc.

2/ Le ciel va symboliser l'ordre sacré de l'univers qu'il révèle par le mouvement circulaire et régulier des astres

Caelum en latin signifie

Ciel

Firmament

Mouvement circulaire

Le ciel est espace mais il est ordre. Il est figuré par une cloche, une coupe renversée, une coupole, un dais, un parasol, grand parasol de cérémonie de nombreux souverains orientaux, une ombrelle, un parapluie qui pivote sur nos têtes, sur la toile du parapluie des étoiles sont fixées de façon immuable.

3 /Il va symboliser les puissances supérieures (au point de vue religieux) bienveillantes ou redoutables .

• A/Le Mythe du Ciel-Père

Ouranos (Grèce) : La première divinité du ciel, père de tous les dieux, dont le règne est brutal et chaotique, symbolisant le ciel à la fois source de vie et de destruction.

Père- Ciel chez les Amérindiens : Une figure paternelle qui s'unit à la Terre-Mère pour créer le monde

Dans la plupart des tribus amérindiennes il existe une divinité puissante, appelée aussi bien le Grand Esprit que Père le Ciel, Maître de la Vie, le Grand Mystère, le **Grand Manitou**.

Ciel -père de l'empereur, en Chine, qui est appelé *Fils du Ciel*.

le Ciel chinois antique n'a en effet strictement rien à voir avec celui qui s'est imposé en Europe, principalement issu de la culture grecque et latine. Contrairement aux Occidentaux pour qui le Ciel, résidence des dieux, est **éternel, immuable, parfait, et par conséquent totalement distinct du monde terrestre**, les Chinois considèrent le Ciel comme le **miroir de la Terre, conception motivée par une philosophie dualiste où Ciel et Terre sont les pendants du Yin et du Yang, principes à la fois opposés et complémentaires.**



Les peintures sur sable Navajo ou peintures sèches, sont appelées «lieux où les dieux vont et viennent» en langue Navajo.



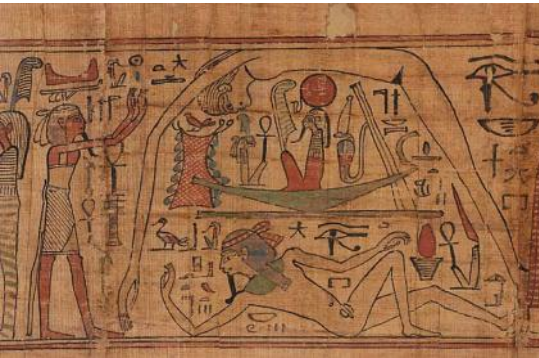
L'hohzo c'est le maintien de l'harmonie,

B / Le ciel c'est le dieu visible :

- . Pour les Egyptiens, c'est **NOUT (le ciel)** GEB (la Terre)
- . Pour les Mésopotamiens , c'est **le ventre de TIAMAT**
- . Pour les Germains, c'est **le crâne gigantesque d'YMIR**

. Aux Indes, le ciel est un être gigantesque surgi au commencement des choses, dont le morcellement va fournir au monde les éléments de son histoire.

Cet être le Rig Veda l'appellera **PURUSHA**



Nout et Geb
Papyrus à l'hirondelle
Louvre Nespakachouty
L 2,36 h 0,19 Troisième
période intermédiaire
Louvre

Jamais nous ne pourrons voir le ciel comme le voyaient les anciens peuples. Notre ciel est inhumain c'est un espace qui n'est plus l'échelle de l'homme. Pour les anciens peuples le ciel est toujours une réalité accessible à l'homme. Cette voûte représente une force par son immensité, sa pérennité. Cette force là l'homme pourra toujours compter sur elle . Elle existait avant sa naissance, elle survivra à sa mort.



Le sarcophage de la dame Tanhetep

L'extérieur est couvert de génies-gardiens et, aux pieds, des deux gardiens de la nécropole, Anubis et Oupouaout. L'intérieur est décoré, sur la poitrine, des diverses formes de la renaissance. À l'intérieur, la défunte est protégée par Nout, la voûte céleste perdue dans un semis d'étoiles. (Musée du Louvre, Paris, inv. D 39. Époque saïte. Diorite.)



Relief perforé de Dudu Dynasties
sumériennes archaïques Tello mastic de
bitume 25x23 Les éléments de trois
registres l'aigle léontocéphale, le veau du
sacrifice et les flots serpentiformes
évoquent les trois étages cosmiques
L'homme s'inscrit entre ciel et terre



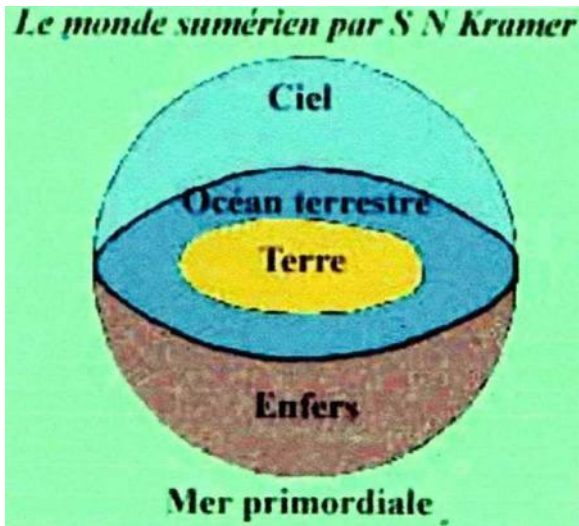


La Terre Ki est un grand disque plat flottant sur une mer d'eau douce (apsou ou abzou) entourée d'un grand océan d'eau salée (Tiamat).

Le monde est constitué de An(le ciel) et de Ki (la terre) qui sont encore mélangés.

Ils donneront naissance à Enlil (le dieu de l'atmosphère) qui séparera ses parents .

Enki et l'origine du monde
III^e millénaire Louvre



Caillou Michaux Premier monument cunéiforme connu en Europe . Il fut apporté à Paris en **1786** et déposé à la BN par le **botaniste A. Michaux** qui l'avait **acheté à Bagdad en 1782**. On essaiera en 1802 d'en donner une interprétation et une traduction hautement fantaisistes. Le **kudurru borne limite portant un acte de donation de terre** avec figuration symbolique de dieux invoqués dans le texte pour garantir le transfert contre tout opposant ou contrevenant.



Symboles de la déesse mère Ishtar du dieu lune Sin et du dieu Shamash sur une borne frontière de Nabuchodonosor I^{er} roi de Babylone



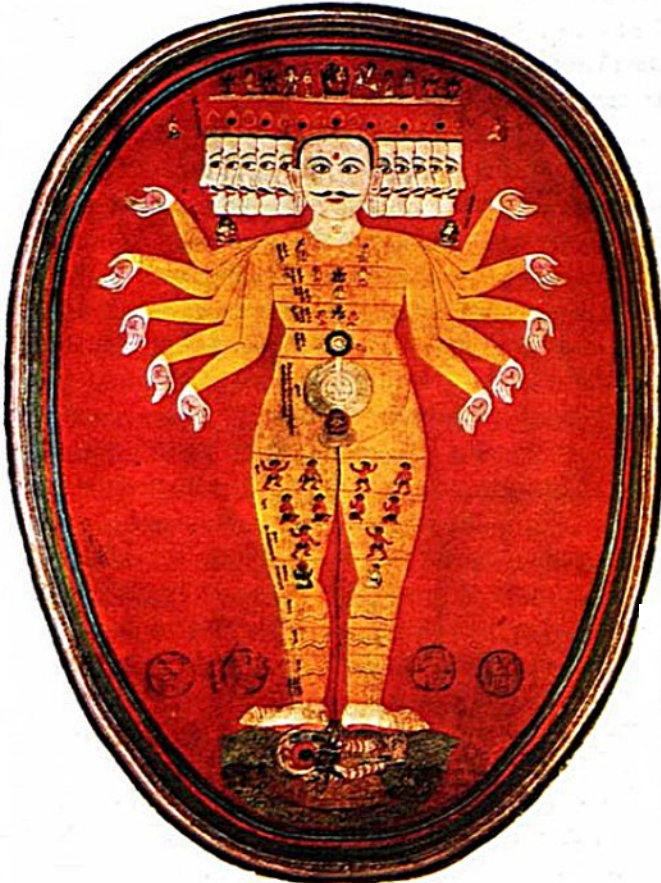
Mushrushu Marduk

3/Ymir, le fondateur de la race des jötnar « géants », est une figure importante dans la cosmogonie nordique.



La vache primordiale Audhumla dont le lait nourrit le géant Ymir (manuscrit islandais du XVIIIe siècle)

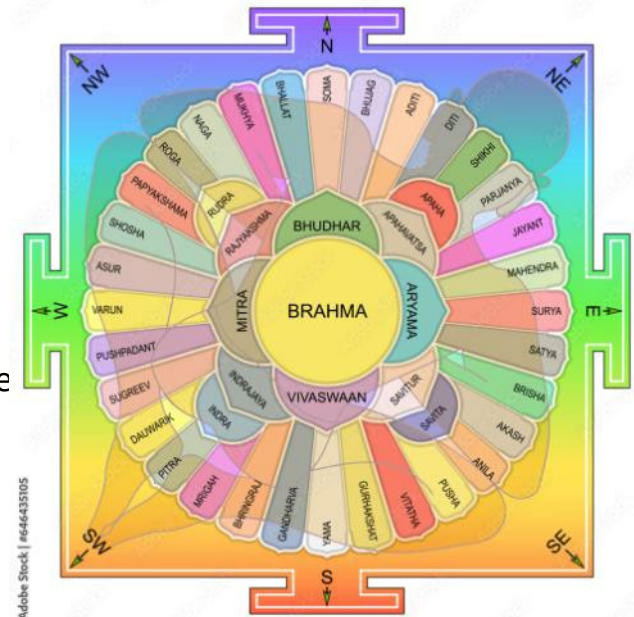
*« De la chair d'Ymir la terre a été créée,
Et de sa sueur [ou, dans certaines versions, du sang] de la mer,
Des montagnes d'os,
Des arbres de cheveux,
Et de son crâne le ciel.
Et de ses sourcils les dieux joyeux ont fait Midgard,
la maison des fils des hommes
Et de son cerveau
Ils ont sculpté les nuages sombres. »*



4/ En Inde

Riga Veda décrit comment l'homme primitif **Purusha** a été disséqué : de son œil vient le soleil, de sa bouche le feu, de son souffle le vent, de ses pieds la terre.

Le cosmos et le corps humain sont étroitement liés par une affinité symbolique : certaines parties de l'un correspondent à celles de l'autre, car à l'origine, c'est un être gigantesque, aux dimensions cosmiques, qui engendre, à partir des différentes parties de son anatomie, les différents niveaux de réalité. Sur cette peinture tantrique, nous voyons le cosmique Purusa ainsi que les hommes qui émergent de son corps.



5/ La Bible

AU commencement,
Dieu créa le ciel et la terre.
Or la terre était vague et vide,
les ténèbres couvraient l'abîme,
l'esprit de Dieu planait sur les eaux.



**Au dessus des nuages Georgia
O'Keeffe 1962-1963**

4/ Personne de nos jours ne se demande pourquoi le ciel est si haut.

Le Ciel, d'après les mythes, vivait avec la Terre dans un enlacement sans fin.

Mais il fallut parfois obliger le Ciel à se séparer de la Terre

Shou en Egypte

Atlas en Grèce

Yggdrasill, arbre géant chez les Germains et les Scandinaves.

• **Indra (Inde) :** **Éclair et tonnerre, les divinités de la foudre :**

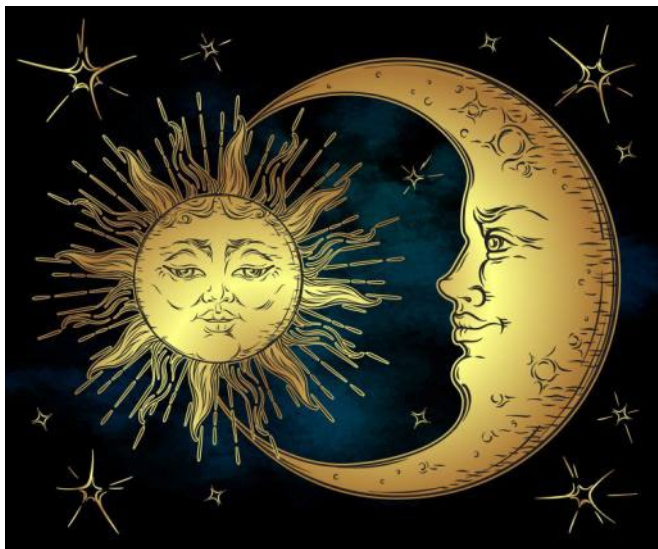
• **Baal**

• **Zeus (Grèce) :** Le maître de la foudre, garant de l'ordre et de la justice. La foudre est l'incarnation de sa colère.

• **Thor (Nordique) :** Le dieu au marteau qui génère la foudre, protégeant Midgard (la Terre) des géants

• **Tlaloc**

6/Le Panthéon Céleste : Le Soleil et la Lune et les Etoiles



Mais le ciel est aussi habité, il est fourmillant d'astres et les deux principaux que les mythologies considèrent comme ses yeux sont le soleil œil droit du jour et la lune œil gauche de la nuit. Pour les premières collectivités humaines, l'observation des phénomènes célestes revêtait une importance pratique.

Soleil : feu céleste Immense brasier brûlant dans les profondeurs de l'espace

C'est l'astre de vie car il est chaleur et lumière. Comment se déplace-t-il?

En bateau ou en char

Les dieux du Soleil : Le pouvoir et la vie

Le Soleil comme symbole de vie, de puissance et de clarté.

Râ (Égypte)

Savitri- Suruya (Inde)

Hélios, Apollon (Grèce)

Sol Phoebus Apollon (Rome)

Tonatiuh (Azèques)

La lune gouverne :

Les eaux, en raison des marées

Les plantes, elle fait monter la sève dans leur tige

Les femmes, leur cycle physiologique est associé à celui de la lune

La mort et l'immortalité, la lune disparaît pendant trois jours et réapparaît

Les Constellations, des héros et des mythes

La Grande Ourse est la troisième constellation du ciel par son étendue



L'arc en ciel est un message qui permet aux hommes de communiquer avec les dieux en général bienveillants .



Le Zodiaque et la fatalité La Voie lactée : Un chemin divin Phénomènes Célestes, Signes et Présages

L'Éclipse : Le mythe du dévoreur céleste

Un phénomène terrifiant interprété comme un dragon ou un loup qui avale le soleil ou la lune.

Exemple : Le loup Sköll qui poursuit Sol, la déesse du soleil, dans la mythologie nordique.

Les Comètes et Météores : Des larmes divines ou des signes de malheur

Longtemps considérées comme des présages de guerre ou de mort.

Les Aurores Boréales : La danse des esprits

Pour les Inuits, les aurores sont les esprits des ancêtres jouant au football avec un crâne de morse.

Ces mythes nous rappellent que le cosmos n'est pas un espace froid et lointain, **mais une partie de notre âme. Les dieux ne sont pas partis. Ils sont toujours là, gravés dans les étoiles, dans le soleil qui se lève chaque matin, dans les cycles de la lune.**

Ces histoires nous disent que nous sommes liés au cosmos. En levant les yeux, nous ne faisons pas que regarder les étoiles, nous regardons notre propre passé. Ces mythes sont un miroir de ce que nous sommes. Et ils nous invitent à continuer de rêver.

Bibliographie succincte :

Dictionnaire des symboles chez Seghers **de Jean Chevalier et Alain Gheerbrant**

Tous les livres traitant de Mythologie

Les grandes figures des Mythologies chez Bordas **de Fernand Comte**

L'homme et ses symboles de C.G.Jung Robert Laffont